

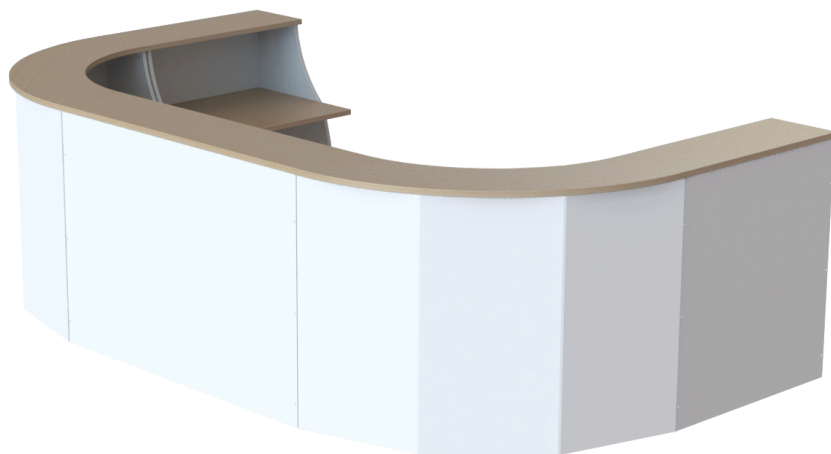
---

F I C H A T É C N I C A

---

**MOSTRADOR**

---



# DESCRIPCIÓN TÉCNICA | MOSTRADOR ESPACIO

## DESCRIPCIÓN

Se presenta el mostrador espacio como un concepto **clásico y elegante** de mostradores para la atención al cliente. El diseño del mostrador espacio está **comprometido para satisfacer las necesidades de los usuarios y del entorno**. Su alta calidad de materiales resisten ante agentes externos, favoreciendo la durabilidad del mismo. Tiene una variedad de mostradores modulares que **se ajustan a la actividad de recepción**, entre ellos el mostrador recto, bajo o curvo que fomentan el carácter modular.

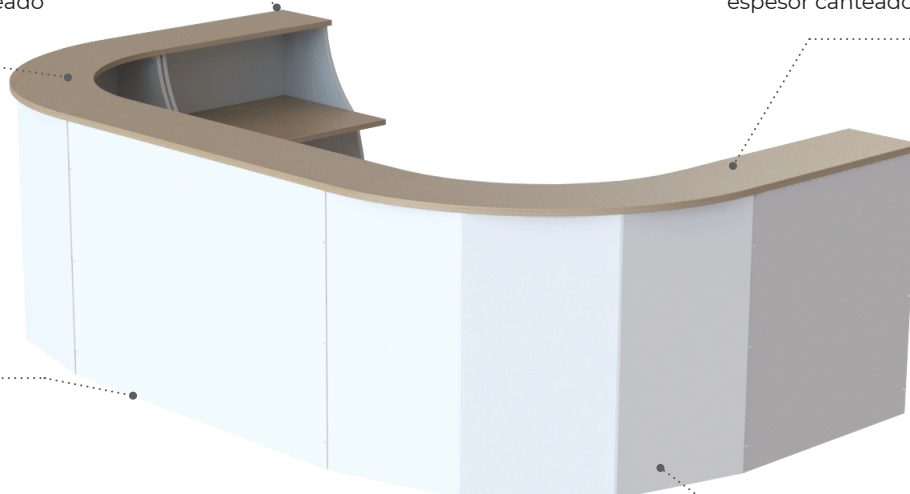


Composición modular

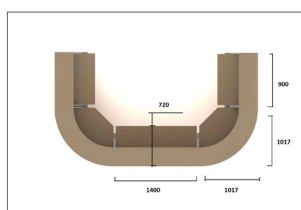
**Frontal y laterales** de aglomerado 19 mm de espesor canteado con PVC de 2 mm.

**Tapa** de aglomerado de 25 mm de espesor canteado PVC de 2 mm

**Apoyos** Las patas de mostrador, poseen un nivelador de plástico, para una regulación máxima de 20 mm. Estos protegen el suelo y el mueble ante ralladuras y roturas.



## Vista Cenital



**Las patas** destacan por su reducción del cimbreado, debido a la unión rígida, mediante excéntricas con el sobre. Confiriere gran estabilidad vertical y horizontal, preparados para unirse entre sí.

## ESTRUCTURA, SOBRE Y FRONTAL

Los mostradores **Espacio** se componen de un tablero aglomerado de 19 mm de espesor para laterales y frontales, junto a 25 mm de espesor de los sobres de mostrador y trabajo. Todo ello recubierto bajo una capa de **melamina** que protege y dota al conjunto de personalidad. La superficie está canteada en todo su perímetro por PVC de 2 mm.

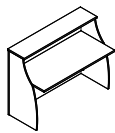
Los laterales se unen entre sí formando una estructura modular perfecta ya que **se adapta a los espacios de manera versátil**. Su variedad de mostradores permiten crear una estructura armónica y confortable para usuarios y confidentes, su mostrador bajo **mejora la comunicación** entre ambas partes y facilita la visibilidad del entorno interior.

El mostrador **Espacio** está provisto de orificios laterales destinados al paso del cableado de electrificación entre módulos, el orificio se encuentra en la parte inferior del tablero con unas medidas de 80 mm. Tiene una **amplia gama de acabados y colores** para combinar con el entorno operativo, resaltando la imagen visual del espacio.

El mostrador espacio es capaz de combinarse con tapas pasacables redondas, con y sin cepillo para organizar y controlar la zona eléctrica, manteniendo el **espacio de trabajo ordenado y limpio**.

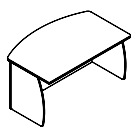
# MEDIDAS | MOSTRADOR ESPACIO

## Mostrador Recto



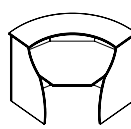
ANCHO	FONDO	ALTO
1400	720	1100
900	720	110

## Mostrador Curvo 90°



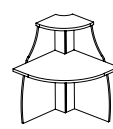
ANCHO	FONDO	ALTO
1017	1017	1100

## Mostrador Curvo Inverso



ANCHO	FONDO	GRADO
1400	720	90°
900	720	90°

## Mostrador Bajo

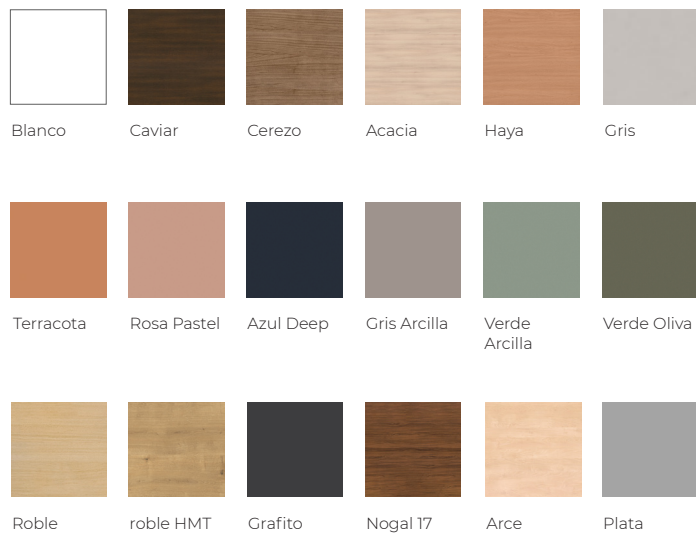


ANCHO	FONDO	ALTO
1400	720	750
900	720	750

# ACABADOS | Melamina

El mostrador Espacio dispone de una gama de colores y materiales para combinar en su estructura, laterales y sobres.  
\*Consultar disponibilidad de colores.

## Sobres y Frontales



## Laterales



# COMPLEMENTOS OPCIONALES

Los mostradores Espacio tienen una gran variedad de complementos y accesorios ideales para mejorar la experiencia del usuario dentro del espacio operativo, mejorando a su vez la estética del conjunto para los sistemas de electrificación.

## Porta CPU Móvil



**Sistema de electrificación** que facilita el transporte de la CPU de manera cómoda y sencilla con ruedas fabricadas de **poliuretano de color negro** que facilita su transporte, gracias a su configuración de ruedas, se convierte en un objeto **portátil** de rápido manejo.

Fabricada en **chapa de acero laminado** en frío, con bajo contenido en carbono de 1.5 mm de espesor. Está pintada del mismo color que la estructura y provista de **respiración lateral**, para una mejor refrigeración del dispositivo.

## Porta CPU Regulable



El **porta CPU** es un producto fabricado en chapa de acero laminado en frío con 1.5 mm de espesor. Regulable en anchura (210 mm - 150 mm) con un sistema de ranuras y fijación mediante tornillos.

Se une al tubo vertical de **50 x 20 x 2 mm 558 x 400 mm** que a su vez se fija al larguero mediante una mordaza de 3 mm de espesor.

## Porta CPU Perforado



**Sistema de electrificación**, soporta y facilita el acceso al CPU de manera sencilla, con un diseño perforado para una correcta ventilación del dispositivo.

Tiene como medidas **200/270 x 400 x 490 mm** con un grosor de 1.5 mm en toda la estructura. Disponible en varios acabados metálicos. Su sistema de enganche se realiza con tornillería de rosca madera directo a la tapa.

## Pasacables Redondo



**Sistema de electrificación circular** para el paso del cableado desde el suelo hasta el sobre. La estructura tiene un diámetro de 70 mm con una altura total de 23 mm.

La tecnología **Push Slide** permite acceder al cableado de forma segura y a su vez ocultar el cableado para una mayor discreción del sistema eléctrico. La apariencia del pasacables le otorga una estética **amable y ordenada** a todo el conjunto.

Fabricado de **plástico** disponible en color blanco y gris.

## Sujetacables Cable Grip



**Sistema de electrificación** para agrupar y ordenar el cableado, con medidas 135 x 65 mm. El sistema se utiliza para guiar el cableado y unirse entre sí.

Su estética visual acompaña la estructura y la dota de orden. Clasificando todo el cableado eléctrico para mantener una zona recogida y limpia, garantizando un control eléctrico.

Consultar su disponibilidad de acabados y colores para mayor personalización.

## Vertebra



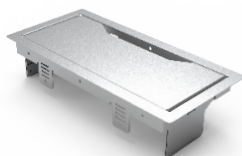
**Sistema de recubrimiento** para la electrificación vertical que se usa para ocultar el cableado y guiarlo hasta el suelo. Dota de limpieza y sencillez al conjunto incorporable a puestos individuales.

Se pueden encontrar en varios colores entre **blanco, plata y cromo; fabricado en PVC**. El sistema de montaje resulta un conjunto de varias piezas modulares que se unen entre sí mediante ranuras y pestañas con una longitud total de **70 mm de largo**. El sistema se une a una **pletina** y esta a su vez, a la mesa mediante tornillería. En el otro extremo se encuentra la placa base que contiene unas pegatinas de **fieltro de 10x10 mm** que se adhieren para no dañar la superficie del suelo.

# COMPLEMENTOS OPCIONALES

Los mostradores Espacio tienen una gran variedad de complementos y accesorios ideales para mejorar la experiencia del usuario dentro del espacio operativo, mejorando a su vez la estética del conjunto para los sistemas de electrificación.

## Tapa Pasacables Rect. Eco

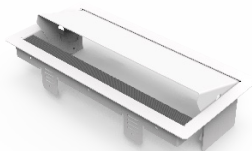


Consiste en un **sistema de electrificación horizontal abatible (sin cepillo)** que se utiliza para el paso del cableado desde bandeja hasta el sobre.

Mediante la **tapa longitudinal** abatible se puede acceder a la electrificación desde la parte superior de la mesa.

La tapa pasacables está disponible en una medida de **240 x 100 mm**. Fabricada de acero, se puede encontrar en **blanco y plata** que refuerzan el estilo de la mesa otorgando un aspecto limpio y ordenado.

## Tapa Pasacables Rectangular



**Tapa pasacables abatible (con cepillo)** fabricada de chapa de acero, formada con un bastidor de acero laminado en frío de 1 mm. Pintada con pintura epoxi blanco o plata.

Disponible en unas medidas entre **240 x 100 mm y 285 x 120 mm**. La anchura del cepillo es de 17,10 mm.

El sistema de montaje se hace a través de la fijación de esta al tablero mediante pestañas plegadas y atornilladas al marco interno.

## Tapa Pasacables Rect. Dos Caras

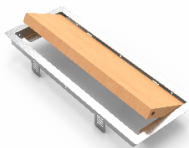


**Electrificación horizontal con cepillo** especial para mesas de reunión, consiste en una tapa pasacables con doble cepillo en sus laterales que se utiliza para el paso del cableado desde la bandeja hasta el sobre.

El **cepillo** de pelo sintético y resistente, sujeta y divide el cableado para una mejor organización del conjunto.

La estructura tiene unas medidas entre **320 x 135 mm y 600 x 135 mm**, disponible en aluminio y blanco.

## Tapa Pasacables Rect. Madera



**Electrificación horizontal** abatible que se utiliza para el paso del cableado desde la bandeja hasta el sobre.

Mediante el abatimiento de la tapa longitudinal **bilaminada en melamina**, se puede acceder de manera fácil y cómoda al aparataje eléctrica. Disponible en varios acabados. \*Consultar colores de gama.

Sus medidas oscilan entre **285 x 120 mm y 330 x 110 mm**. El sistema de montaje se hace a través de la fijación de esta al tablero mediante pestañas plegadas y atornilladas al marco interno. Gracias a su sistema de frenado en el abatimiento, la tapa no sufre golpes fuertes al cerrarse.

## Caja Multitoma + Kit de Datos



**Caja multitoma de electrificación** fabricado en PVC, aplicable en mesas operativas y diseñado para ser instalado sin herramientas.

Con medidas de **320 x 130 x 100 mm** compuesta por la multitoma con el cableado necesario para un funcionamiento íntegro.

El Kit incluye: Caja basket, 2 RJ45, 3 schukos, 1 cable de alimentación de 1,5 metros, 2 cables de conexión para RJ.

## Multitoma + Kit De Datos



**Sistema de electrificación multitoma** de enchufes especial con la posibilidad de conectar cables de carga USB y Ethernet. Con medidas de 350 x 45 x 45 mm

Acompaña la necesidad del usuario y aporta un valor funcional al ser un sistema versátil con distintas cargas.

Disponible con una estética elegante y refinada, en color negro y chapa gris, tal y como se muestra en la propia imagen.

## MANTENIMIENTO Y LIMPIEZA DE LOS PRODUCTOS

### Melamina y madera



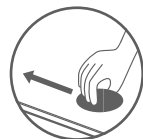
#### Proteja la superficie del producto

Utilice los protectores de escritorio para evitar arañazos de los elementos más habituales tales como: ordenador, ratón, bases de teléfonos.



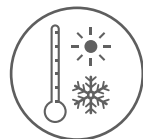
#### Nunca utilizar paños de papel

Se recomienda el uso de paños especializados en la limpieza de superficies específicas.



#### Evite arrastra objetos

En la medida de lo posible, procure levantar siempre los objetos para moverlos por la mesa.



#### Agentes extremos

Evite exponer el producto a altas temperaturas o humedades.



#### Evite exponer directamente al sol

Los elementos de madera pueden cambiar su tonalidad al exponerlos directamente al sol, envejeciendo el producto prematuramente.



#### Limpieza

Para un mantenimiento periódico, frote con un paño húmedo impregnado en jabón PH neutro, o utilice un producto comercial apto para la madera.



#### Evite colocar vasos directamente sobre la tapa del producto

Los elementos húmedos, fríos y calientes, debilitan la pieza dañando el acabado y creando surcos y manchas. Para ello, utilice posavasos o similares.



#### Derrames o manchas

En el caso de derrame de algún líquido, séquelo con un paño al instante.

**Agua:** absorba con un paño o esponja.

**Bebidas:** limpie con un paño húmedo y séquelo.

**Tinta:** utilice alcohol, tantas veces como sea necesario.

**Pegamento o esmalte:** suele limpiarse con acetona.

### Metal: acero y aluminio



#### Limpieza

Para un mantenimiento periódico, frote con un paño húmedo impregnado en jabón PH neutro, o utilice un producto comercial apto para la madera.



#### Proteja la superficie de la mesa.

Utilice los protectores de escritorio para evitar arañazos de los elementos más habituales tales como: ordenador, ratón, bases de teléfonos.



#### Evite mojar o humedecer

Evite mojar o humedecer las partes móviles o mecanismos.



#### Evite arrastrar objetos

En la medida de lo posible, procure levantar siempre los objetos para moverlos por la mesa.



#### Pulidos y cromados

Una limpieza excesiva puede alterar la caja de recubrimiento del metal.

**Aluminio pulido:** pasar paño de algodón seco para restablecer el brillo inicial.

**Cromados:** utilizar un poco de producto lavavajillas.



#### Limpieza

Para un mantenimiento periódico, frote con un paño húmedo impregnado en jabón PH neutro, o utilice un producto comercial apto para la madera.

### Plásticos y lacados.



#### Limpieza

Para un mantenimiento periódico, frote con un paño húmedo impregnado en jabón PH neutro, o utilice un producto comercial apto para la madera.



#### Limpieza Ruedas

Las ruedas deben limpiarse cada cierto tiempo para evitar que la suciedad bloquee el rodamiento.



# ¿Qué es LEED? What's LEED?

LEED, son las siglas Leadership in Energy & Environmental Design (Directiva en energía y diseño ambiental). Se trata de un sistema de certificación de edificios sostenibles, desarrollado por el consejo de construcción verde de EE.UU.

LEED, stands for Leadership in Energy & Environmental Design (Directive on energy and environmental design). It is a certification system for sustainable buildings, developed by the green building council of the United States.

## Filosofía LEED · LEED Philosophy

La certificación LEED representa una cultura, una forma de entender la vida y el trabajo: Una filosofía que contribuye a aumentar la productividad, generando un entorno saludable y amigable para los trabajadores, permitiendo a su vez, una reducción de las emisiones de CO<sub>2</sub> a la atmósfera, la conservación del agua o la reducción de los residuos, durante todo el proceso productivo.

LEED certification represents a culture, a way of understanding life and work: A philosophy that contributes to increasing productivity, generating a healthy and friendly environment for workers, while allowing a reduction of CO<sub>2</sub> emissions to the atmosphere, water conservation or the reduction of waste, throughout the production process.

## Propósitos · Purposes

- Definir "Edificio Sostenible" estableciendo un estándar de medición común.
- Promover prácticas de proyecto integradoras y para la totalidad del edificio.
- Reconocer el liderazgo medioambiental en la industria del medio construido.
- Estimular la competencia en Sostenibilidad.
- Elevar la apreciación del consumidor sobre los beneficios que aportan los edificios sostenibles.

- Define "Sustainable Building" by establishing a common measurement standard.
- Promote integrative project practices and for the entire building.
- Recognize environmental leadership in the built environment industry.
- Stimulate competition in Sustainability.
- Raise the consumer's appreciation of the benefits provided by sustainable buildings.

## Beneficios · Benefits

### REDUCE:

- El impacto ambiental
- Descenso del uso de energía 20-25%.
- Descenso de emisiones de CO<sub>2</sub> 33%.
- Descenso del uso del agua 40-50 %.
- Descenso del residuo sólido 25%.

### AUMENTA:

- 20% El rendimiento de los usuarios.
- 2-15% Incremento de la productividad.
- Incremento en la producción.
- Incremento en ventas.
- Imagen de marca.

### REDUCE:

- The environmental impact
- Decrease in energy use 20 - 25%.
- Decrease in CO<sub>2</sub> emissions by 33%.
- Drop in water use 40 - 50%.
- Descent of the solid residue 25%.

### INCREASE:

- 20% The performance of the users.
- 2-15% Increase in productivity.
- Increase in production
- Increase in sales
- Brand image.

## Categorías · Categories

- LEED NC: Nuevas construcciones (New Construction).
- LEED EB: Edificios existentes. Funcionamiento y mantenimiento (Existing Building).
- LEED CI: Interiores comerciales. Remodelación (Commercial Interiors).
- LEED CS: Fachadas y estructuras (Core & Shell).
- LEED ND: Desarrollos de urbanismo (Neighborhood Development).